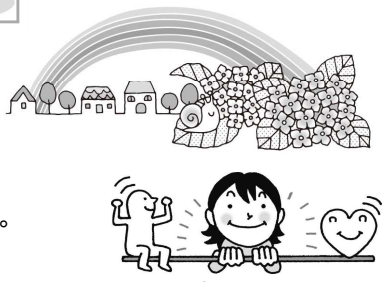


ほけんだより

6月

宮城県小牛田農林高等学校
NO, 3
令和2年6月2日(火)

待ち望んでいた学校生活が再開しました。「こんなに学校に行きたい!」
と思ったこと、今までなかったよ。」「久しぶりに友達に会えて、直接話
ができてよかった。ソーシャルディスタンスは分かってるけど、ね!」
生徒の皆さんとこの様な話をし、元気な顔を見られた安心感とともに、
この日常が戻ってきたことに、うれしい気持ちで心がいっぱいになりました。



健康診断のスケジュール

4月から6月にかけて予定していた健康診断は、新型
コロナウイルス感染症の影響により、すべて延期となっ
ております。現在、感染症対策をとって安全に実施でき
るよう準備を進めています。

月 日	検査項目	時 間	対 象
6月 9日(火) 6月10日(水)	尿検査 *生理中の人は6/23(火)に提出	8:55まで	全校生徒
6月24日(水)	結核検診	9:00~	1年生のみ
7月 3日(金)	心臓病健診(心電図)	9:00~	1年生のみ

左記の3つの検査については、
先行して実施します。
実施の際は、3密にならない
よう十分に配慮し、適切な消毒
を行います。検査にかかる時間
は昨年度よりも多くなりますが、
安全に実施できるよう努力いた
します。御理解と御協力をお願
いいたします。

その他の健康診断については、日時や実施方法等、これから学校医の先生と相談をしていきます。感染症
の流行状況によっては、しばらく先になることも予想されます。健康についての不安や心配がある場合は、
学級担任・養護教諭にお知らせください。

お世話になる

内科：高城 利江先生
歯科：木村 俊春先生
眼科：一迫 浄先生
耳鼻科：伊勢 郁夫先生
薬剤師：高橋 均先生

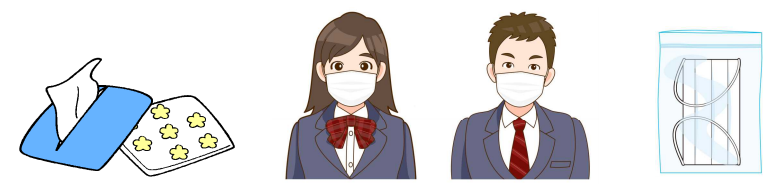

学校医の先生です

学校医の先生は、みなさんの健康を
守るために、健康診断の他にも学校
行事等さまざまな場面で健康面のサ
ポートをさせていただきます。
薬剤師の先生は、みなさんが快適
に過ごせるように、環境や衛生面で
のサポートをさせていただきます。



感染症対策の持ち物として・・・

- ・清潔なハンカチ、ティッシュ
- ・マスク
- ・マスクを置く際の清潔なビニールや布等
があるとよいでしょう!

おうちの方へ

**緊急連絡先に
変更はありませんか?**

変更があった場合は、
すぐにお知らせ
ください。



けがの保険について



独立行政法人日本スポーツ振興センターの災害共済制度

学校管理下においての負傷・疾病については、独立行政法人日本スポーツ振興センターより医療費が支払われますので、病院を受診した場合はすみやかに、学級担任、部活動顧問、保健室に届けてください。

* 学校の管理下とは、次の場合をいいます。

○授業中（特別活動中を含む）

○休憩時間中及び学校の定めた特定時間中

○学校の教育計画に基づく課外活動中（部活動中）

○通常の経路及び方法による通学中

* 給付の対象となるのは、初診から治癒までの総医療費が500点以上（健康保険証を使って本人負担が1500円以上）の場合となります。市町村の医療助成を受けた場合は、御相談ください。

* 給付手続きには、書類の提出が必要となります。必要な書類は保健室にあります。申請をしないと給付を受けることができませんので、該当すると思われる人は、保健室に相談に来てください。

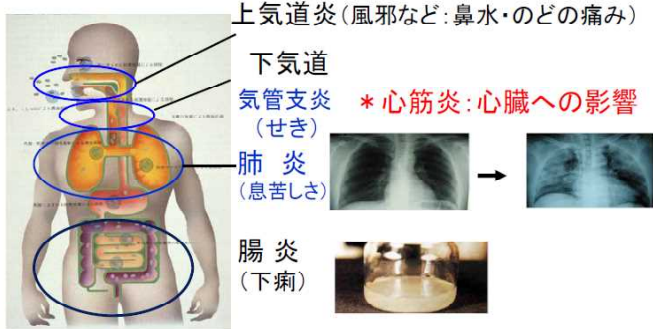
新型コロナウイルス感染症について知ろう！

Q：どんな症状が出るの？

A：主な症状は、発熱・せき・頭痛・倦怠感（体のだるさ）です。

これは一般的な風邪の症状に似ていますが、症状が長引く傾向があります。

新型コロナウイルス感染症



注意すべき症状

* 長引く風邪症状とともに

- * におい・味がしない
- * 鼻炎症状
- * 下痢
- * 吐き気・嘔吐

+

症状が現れない人や、軽微な人もいます。その一方、肺炎と診断された人の中には呼吸困難が出現する人もいます。高齢の人や基礎疾患のある人は、特に注意が必要です。

Q：潜伏期間（ウイルスが体内に入ってから症状が出始めるまでの期間）は？

A：2～12.5日（およそ14日） 多くは5～6日とされています。

（参考資料・出典）「宮城県新型コロナウイルス感染症に関する研修会」

「新型コロナウイルス感染症市民向け感染予防ハンドブック」